

**Cadre photo numérique WiFi avec 10,1" écran tactile LCD**

Mode d'emploi



Art. 21237

Modèle BRAUN DigiFrame 1010 WiFi

Copyright © 2017 BRAUN Photo Technik GmbH. Droits réservés.

# Vertissements

## Précautions et entretien

- Uniquement pour une utilisation en intérieur.
- Pour éviter tout risque d'incendie ou d'électrocution, n'exposez pas l'appareil à l'humidité ou à la condensation.
- Pour éviter toute surchauffe, ne bloquez pas les orifices de ventilation à l'arrière du cadre photo numérique.
- Ne placez pas le cadre photo numérique en plein soleil.
- Ne démontez pas le cadre photo numérique. Risque d'électrocution ; aucune pièce interne réparable par l'utilisateur. Le désassemblage du cadre photo numérique annulera votre garantie.

## Nettoyage de l'écran LCD

- Manipulez l'écran prudemment. L'écran du cadre photo numérique est en verre. Il peut donc se casser ou s'égratigner facilement.
- Si des traces de doigt ou de la poussière s'accumulent sur l'écran LCD, nous conseillons d'utiliser un chiffon doux et non abrasif, tel qu'un chiffon pour objectif d'appareil photo, afin de nettoyer l'écran LCD.
- Humidifiez le chiffon avec le produit de nettoyage et nettoyez l'écran.

### **AVERTISSEMENT:**

Veillez éteindre l'appareil avant d'insérer ou de retirer une carte ou un périphérique USB.

Si cette consigne n'est pas respectée, vous risquez d'endommager la carte mémoire/le périphérique USB et l'appareil.

Afin de réduire les risques d'incendie ou d'électrocution, gardez l'appareil à l'abri de la pluie et de l'humidité.

Remarque : Cet appareil est destiné à un usage privé et non commercial.

## **Introduction:**

Merci d'avoir acheté ce cadre photo numérique. Ce produit est conçu pour permettre une visualisation simple et rapide des photos prises à partir de votre appareil photo numérique, de votre téléphone portable ou d'une carte mémoire. Veuillez lire attentivement ce manuel de l'utilisateur pour maîtriser ce cadre photo numérique.

## **Caractéristiques:**

1. Formats d'images pris en charge : JPEG
2. Carte mémoire prise en charge : Micro SD
3. Connexion USB : Micro USB
4. Diaporama
5. Frameo logiciel pré-installé
6. La mémoire interne de 8 GB
7. luminosité réglable
8. Copie et suppression de fichiers dans la mémoire intégrée ou la carte mémoire
9. Langues OSD : anglais et d'autres langues au choix

## **Liste du contenu de la confection:**

- |                                    |         |
|------------------------------------|---------|
| 1. Cadre photo numérique - 30,7 cm | 1 pièce |
| 2. Adaptateur CA/CC                | 1 pièce |
| 3. Manuel d'utilisation            | 1 pièce |
| 4. Anneau de fixation              | 1 pièce |

## Sommaire

|  |    |
|--|----|
| 1. Avant de démarrer .....   | 4  |
| 2. Appli frameo .....  | 4  |
| 3. Conseils pour l'utilisation de l'application frameo.....        | 4  |
| 4. Welcome to frameo .....   | 5  |
| 5. Mode d'emploi .....   | 5  |
| 6. Paramètres .....  | 6  |
| 6.1 Mon cadre .....  | 6  |
| 6.2 Gestion des photos .....                                       | 6  |
| 6.3 Mes amis.....  | 7  |
| 6.4 Affichage et diaporama .....                                   | 7  |
| 6.5 Wi-Fi.....   | 7  |
| 6.6 Commentaire et restauration.....                               | 7  |
| 6.7 À propos de.....   | 8  |
| 7. Les instructions d'installation pour l'installateur .....       | 9  |
| 8. Caractéristiques.....   | 9  |
| 9. Confidentialité.....  | 9  |
| 10. Soutien technique .....  | 10 |
| 11. Déclaration sur les interférences radio et la télévision ..... | 10 |

## 1. Avant de démarrer

Installez le cadre photo numérique fixé au support sur une surface plate ; branchez un bout de l'adaptateur CA sur une prise électrique standard de tension comprise entre 100 et 240 VCA et l'autre sur l'entrée CC de l'appareil.

Retirez la pellicule de protection de l'écran à cristaux liquides.

D'abord, pour initialiser votre cadre, suivez le guide de démarrage rapide compris dans le paquet.

Si vous utilisez frameo pour la première fois, commencez par démarrer en suivant le conseils pour l'utilisation de l'application frameo en page **Fehler! Textmarke nicht definiert.** ou suivez le guide sur l'écran en le mettant sous tension pour la première fois.

Une fois que vous avez initialisé votre frameo, commencez à le connecter à vos amis et votre famille.

## 2. Appli frameo

Pour envoyer des photos à votre cadre, utilisez l'appli frameo pour IOS ou Android



Trouvez l'appli frameo sur :

[Google play](#) en cherchant « frameo »

[App Store](#) en recherchant frameo

## 3. Conseils pour l'utilisation de l'application frameo

En démarrant votre cadre pour la première fois, vous devrez initialiser le cadre.

**TOUS LES PARAMETRES PEUVENT ETRE CHANGES PAR LA SUITE AVEC LE MENU DE PARAMETRES.**

- Vous devez d'abord choisir un langage. Ce sera le langage utilisé dans frameo.
- Connectez votre cadre à Internet avec une Wi-fi.

**SI UNE NOUVELLE VERSION DU LOGICIEL FRAMEO EST DISPONIBLE, VOUS SEREZ RENVOYE SUR UN DIALOGUE DE MISE A JOUR. IL EST RECOMMANDE DE METTRE VOTRE CADRE A JOUR IMMEDIATEMENT SI VOUS Y ETES RENVOYE.**


- Entrez votre nom, et le lieu où vous avez placé votre cadre, par ex. « Salon », « Cuisine » ou « Bureau ».

## 4. Welcome to frameo

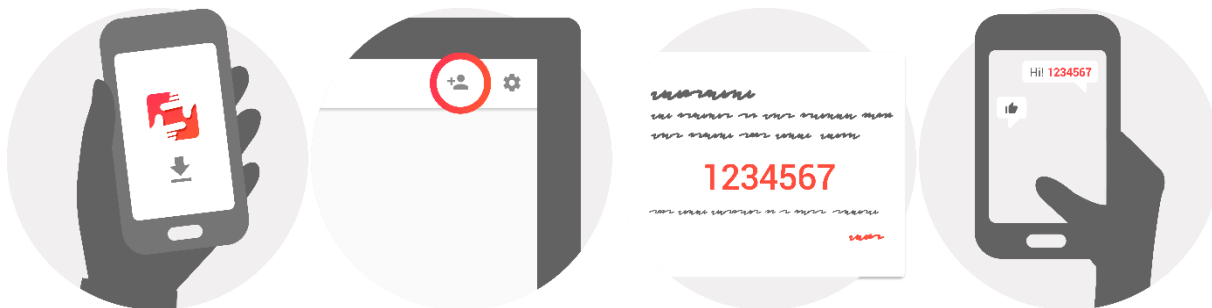
Commencez par vous connecter avec vos amis et votre famille en leur donnant un code unique depuis votre cadre.

Si vous voulez pouvoir envoyer des photos vous-même au cadre, commencez par télécharger l'appli pour IOS ou Android sur [App Store](#) ou [Google Play](#). Puis utilisez le code pour connecter votre cadre et l'appli comme décrit ci-dessous.

Connexion avec un nouvel ami :

- S'assurer que votre ami a téléchargé et installé l'appli frameo
- Cliquez l'ami ajouté sur votre cadre . Un dialogue apparait montrant un code unique qui est valide pendant 24 heures.
- Maintenant, partagez ce code de la façon que vous préférez, ex. SMS, Email, IM, appel téléphonique, avec votre ami.

**UNE FOIS QUE VOTRE AMI A AJOUTE LE CODE DANS SON APPLI FRAMEO, IL APPARAÎT AUTOMATIQUÉMENT SUR VOTRE CADRE ET IL POURRA VOUS ENVOYER DES PHOTOS.**





## 5. Mode d'emploi

Vous interagissez avec votre cadre avec son écran tactile.

Glisser à droite ou à gauche pour voir vos photos.

Pour accéder à la barre de menu, tapez simplement une fois sur l'écran, cela montrera le menu.

Dans la barre de menu, vous trouverez un accès rapide au dialogue d'amis ajoutés  et le menu des paramètres 

## 6. Paramètres

Avec les paramètres, vous pouvez personnaliser votre cadre à vos besoins.

### 6.1 Mon cadre

#### Nom du cadre :

Change le nom de votre cadre. C'est aussi le nom que vos amis et votre famille verront dans leur liste de cadres connectés.

#### Position du cadre :

Change la position de votre cadre. C'est l'endroit affiché sur la liste des cadres connectés de vos amis et de votre famille qui peut distinguer les cadres les uns des autres.

#### Paramétrer le langage :

Règle le langage dans votre cadre.

#### Mode veille :

frameo propose un mode veille qui éteint l'écran pour réduire la consommation d'énergie quand, par exemple, vous dormez. Son paramètre par défaut est d'éteindre l'écran à 23h00 et de le rallumer à 07h00.

Pour le changer, régler l'heure de début/fin de la veille.

**VOTRE CADRE N'EST PAS COUPE OU EN ATTENTE, VOUS POUVEZ DONC TOUJOURS RECEVOIR DES PHOTOS PENDANT LE MODE VEILLE;**

### 6.2 Gestion des photos



#### Montrer/Cacher des photos :

Sélectionner les photos à montrer/cacher en tapant sur les photos particulières que vous voulez montrer/cacher. Les photos cachées ne seront PAS supprimées depuis votre cadre, vous pouvez toujours les sélectionner pour les remonter.

Utiliser  pour toutes les sélectionner ou les désélectionner

#### Supprimer des photos :

Sélectionnez les photos que vous voulez supprimer définitivement de votre cadre en tapant sur la photo.


Utiliser  pour toutes les sélectionner ou désélectionner et  pour supprimer les photos sélectionnées.

#### Importer des photos :

Vous permet d'importer des photos depuis une carte SD externe.

**AVANT D'ESSAYER D'IMPORTER DES PHOTOS DEPUIS UNE CARTE SD, S'ASSURER QUE VOUS AVEZ UNE CARTE SD INSEREE DANS VOTRE CADRE.**

Commencez par la sélection des photos que vous voulez importer sur votre cadre.


Une fois sélectionnées, tapez sur la touche import  pour commencer le processus d'importation.

**IL EST ACTUELLEMENT IMPOSSIBLE D'AJOUTER UNE PRISE OU DE DEFINIR LA PARTIE LA PLUS IMPORTANTE DE LA PHOTO EN UTILISANT LA FONCTION D'IMPORTATION. EN ALTERNATIVE, AJOUTEZ-VOUS SUR LA LISTE DE VOS AMIS ET ENVOYEZ-LEUR AVEC L'APPLI.**


## 6.3 Mes amis

Cette liste contient toutes les personnes qui ont le droit d'envoyer des photos à votre cadre.

### Retirer une personne

Pour retirer une personne de cette liste, ainsi de retirer leur permission de vous envoyer des photos, tapez sur l'icône de suppression . Il vous sera ensuite demandé de confirmer la suppression, et si vous voulez retirer toutes les photos reçues de cette personne.

### Ajouter une personne

Pour permettre à une nouvelle personne de vous envoyer des photos, tapez sur la touche d'ajout d'ami  et partagez le code présenté de la façon que vous préférez..

## 6.4 Affichage et diaporama

### Minuteur

Définir la durée d'affichage d'une photo.

### Montrer une légende

Réglez si vous voulez ou non afficher les légendes que vos amis ont envoyé avec la photo. Afficher les légendes de photo. Ne pas afficher les légendes de photo.

### Niveau de luminosité

Ajuster le niveau de luminosité sur l'écran.

## 6.5 Wi-Fi

Régler la Wi-Fi sur laquelle l'écran doit être connecté.

## 6.6 Commentaire et restauration

### Commentaire de cadre à la carte SD

Tapez pour faire un commentaire de vos photos, amis et paramètres. L'heure du dernier commentaire réussi sera affiché.

**TOUT COMMENTAIRE EXISTANT SUR LA CARTE SD SERA DEPASSE!**



### **Commentaire automatique**

S'il est coché, votre cadre prendra automatiquement un commentaire dans les 30 heures après la réception de nouvelles photos ou en effectuant des changements sur votre cadre.

***DEMANDE QUE VOUS AVEZ INSERE UNE CARTE SD INSCRIPTIBLE DANS LE CADE.***

### **Restaurer depuis le commentaire**

**AVANT D'ESSAYER DE RESTAURER VOTRE CADRE, COMMENCEZ PAR CONFIRMER QUE VOTRE COMMENTAIRE EST A JOUR.**

Pour restaurer depuis un commentaire, vous devez d'abord réinitialiser le cadre. Il est important de noter que vous ne pouvez pas restaurer sur un nouveau cadre frameo

### **Réinitialiser le cadre**

Retire toutes les données du cadre. Cela retirera en permanence toutes vos photos, amis/connexions et paramètres.

## **6.7 À propos de**

### **Vérifier la mise à jour**

Vérifier si une mise à jour est disponible pour votre cadre.

### **Partagez anonymement les données analytiques**

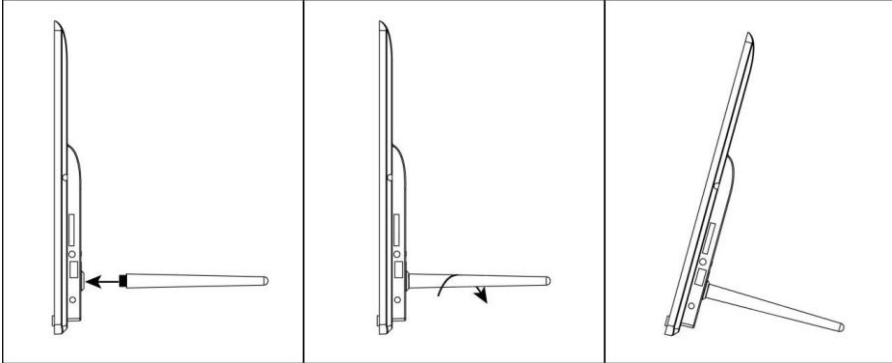
Le partage anonyme des données analytiques nous aide énormément pour améliorer le logiciel de frameo. Nous comprenons si vous ne désirez pas partager ces données avec nous. Cochez si vous désirez nous aider à améliorer frameo. Ne pas cocher pour refuser le partage anonyme des données analytiques.

### **Guide**

Ouvre le guide rapide de démarrage qui était montré quand vous avez démarré le cadre la première fois.

## 7. Installation du support

Fixez le support métallique dans le trou situé à l'arrière de l'appareil. (Voir l'illustration ci-dessous.)



## 8. Spécifications techniques

- **Adaptateur:** Entrée CA 100-240 V - 50/60 Hz. Sortie CC : 5 V/2 A
- **Formats d'image:** JPEG
- **Cartes mémoire:** Micro SD
- **USB:** Micro USB
- **Paramètres de l'écran:**
  - Dimensions de l'écran : 10.1 " (25,7 cm) LCD
  - Résolution : 1280 x 800 pixels
  - Rapport d'affichage : 16:10
  - Luminosité : 200 cd/m<sup>2</sup>
  - Angle de vue : 180° (horizontale)
  - Température de fonctionnement: 0 à 40°C, humidité: 10 à 85%

## 9. Confidentialité

Pour plus d'informations concernant la confidentialité, allez sur [privacy.frameo.net](http://privacy.frameo.net)

## **10. Assistance technique**

Nous nous engageons à offrir le meilleur service d'assistance à nos clients. Si vous avez besoin d'aide avec votre produit BRAUN, veuillez contacter le service d'assistance technique BRAUN avant de renvoyer cet appareil. Contactez-nous de l'une des façons suivantes:

E-Mail: [post@braun-phototechnik.de](mailto:post@braun-phototechnik.de)

Web: [www.braun-phototechnik.de](http://www.braun-phototechnik.de)

+49 (0) 7457 / 9465-60

## **11. Déclaration relative aux interférences radio et TV**

AVERTISSEMENT !!! Cet équipement a été testé et reconnu conforme aux limites d'un appareil numérique de classe B, conformément à du règlement de la CE. Ces limites visent à assurer une protection raisonnable contre les interférences nuisibles dans une installation résidentielle.

Cet équipement produit, utilise et peut émettre de l'énergie radioélectrique, et s'il n'est pas installé et utilisé conformément aux instructions, il est susceptible de causer des interférences nuisibles aux communications radio. Cependant, rien ne permet de garantir l'absence d'interférences dans une installation particulière. Que cet équipement provoque des interférences nuisibles à la réception radio ou télévision, qui peut être déterminé par l'un des cadre photo numérique et hors tension.

BRAUN PHOTO TECHNIK GmbH

Merkurstraße 8

72184 Eutingen/ Allemagne

Tel.: +49 (0) 7457 / 9465-60