

Moldura WiFi Digital com 10,1" display LCD Touchscreen

Instruções



Art. 21237

Modelo BRAUN DigiFrame 1010 WiFi

Direitos autorais © 2017 BRAUN Photo Technik GmbH. Direitos reservados.

Precauções

Diretrizes de segurança e manutenção

- Para uso apenas em ambientes fechados.
- Para reduzir o risco de incêndio ou choque elétrico para evitar, não exponha este aparelho à chuva ou umidade.
- Certifique-se de que as aberturas não estão obstruídas na parte de trás da moldura digital sempre para não superaquecer.
- Proteja a sua moldura digital da luz solar direta.
- Não desmonte a moldura digital. Choque elétrico! Dentro do dispositivo não contém peças. Desmontar a moldura digital irá anular a garantia.

Limpar o ecrã LCD

- Punho com cuidado a tela. A tela da moldura digital é feito de vidro. Por isso, é frágil ou arranhão.
- Se houver impressões digitais ou poeira se acumularam na tela LCD, recomendamos um pano macio, não abrasivo para a sua limpeza, como ele é usado para a limpeza de uma lente de câmara.
- Umedeça o pano de limpeza com o fluido de limpeza e limpar a tela apagada.

AVISO:

Desligue o dispositivo antes de inserir ou remover um cartão de memória ou um dispositivo de armazenamento USB.

O não cumprimento pode resultar em danos ao cartão de memória ou dispositivo de armazenamento USB e o dispositivo.

Não exponha o aparelho à chuva ou umidade para reduzir o risco de incêndio ou choque elétrico.

Nota: Este dispositivo destina-se exclusivamente para uso doméstico e não para aplicações comerciais.

Introdução:

Obrigado por escolher 1010 WiFi BRAUN por adquirir o DigiFrame. O produto é projetado para visualização rápida e fácil de fotos de sua câmera digital, telefone celular ou concebida a partir de um cartão de memória. Por favor, leia atentamente o manual de utilizar a moldura digital corretamente.

Características-chave:

1. Formatos de imagem suportados: JPEG
2. Cartões de memória suportados: Micro SD
3. USB: Micro USB
4. Deslize
5. software pré-instalado frameo
6. 8 GB de memória interna
7. brilho regulável
8. Copiar e excluir arquivos na memória interna e no cartão de memória
9. Idiomas do OSD: Inglês e outras línguas selecionáveis

Entrega:

- | | |
|--|--------|
| 1. 10,1 Inch (25,7 cm) moldura digital | 1 Stk. |
| 2. Adaptador AC | 1 Stk. |
| 3. Usuário | 1 Stk. |
| 4. Estande | 1 Stk. |

Conteúdo

1. Iniciar.....	4
2. Aplicação frameo.....	4
3. Dicas para usar o aplicativo frameo	4
4. Welcome to frameo	5
5. Instruções de operação	5
6. Definições.....	6
6.1 A minha moldura	6
6.2 Gerir as fotografias.....	6
6.3 Os meus amigos	7
6.4 Exibição e apresentação de diapositivos	7
6.5 WiFi.....	7
6.6 Copiar e Recuperar.....	8
6.7 Acerca de.....	8
7. As instruções de instalação para o instalador	9
8. Especificações.....	9
9. Privacidade.....	9
10. Suporte técnico.....	10
11. Declaração sobre interferência de rádio e TV.....	10

1. Iniciar

Definir o quadro de imagem digital, com o suporte montado sobre uma superfície plana e estável, e, em seguida, ligar uma extremidade do adaptador de corrente alternada a uma 100 padrão - 240 de saída V AC e a outra extremidade para o DC IN no lado direito do quadro.

Lentamente, puxe a parte de trás da tela.

Primeiro, para configurar a sua moldura seguir o Guia de início rápido incluído na embalagem.

Se for novo a usar o frameo então deve começar por seguir o dicas para usar o aplicativo frameo na página 4 ou seguir o guia no ecrã quando o ligar pela primeira vez.

Depois de ter configurado o seu frameo, pode começar a ligá-lo aos seus amigos e família.

2. Aplicação frameo

Para enviar fotografias para a sua moldura, usar a aplicação para iOS ou Android



Encontra a aplicação frameo em:

[Google play](#) pesquisando por “frameo”

[App Store](#) pesquisando por frameo

3. Configuração rápida frameo

Quando iniciar a sua moldura pela primeira vez, vai precisar de a configurar.

TODAS AS DEFINIÇÕES PODEM SER POSTERIORMENTE ALTERADAS ATRAVÉS DO MENU DE DEFINIÇÕES.

- Primeiro começar por seleccionar um idioma. Este será o idioma usado em todo o frameo.
- Ligar a sua moldura à internet ligando-a uma rede WiFi.

SE ESTIVER DISPONÍVEL UMA VERSÃO MAIS RECENTE DO SOFTWARE FRAMEO, ENTÃO SERÁ AVISADO COM UM DIÁLOGO DE ATUALIZAÇÃO. SE FOR AVISADO, É RECOMENDADO ATUALIZAR DE IMEDIATO A SUA MOLDURA.


- Inserir o seu nome, e a localização onde colocou a sua moldura p.ex. “Sala de estar”, “Cozinha” ou “Escritório”.

4. Welcome to frameo

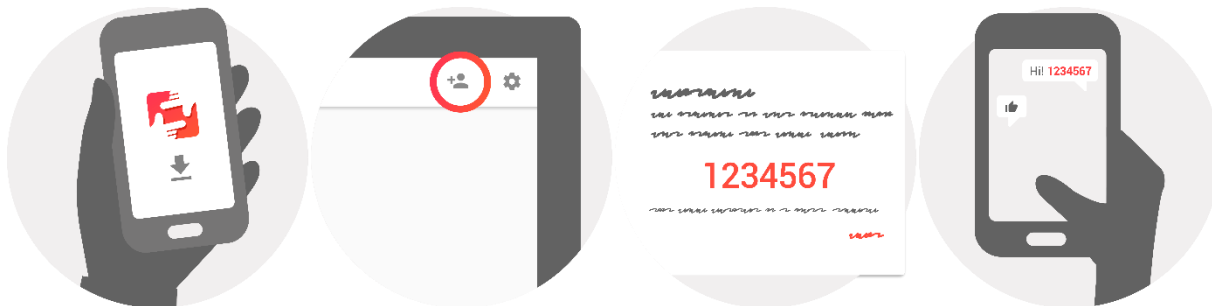
Começar por se ligar com os seus amigos e familiares disponibilizando-lhes o código exclusivo da sua moldura.

Se desejar poder enviar fotografias para a sua moldura, começar por descarregar a aplicação para iOS ou Android na [App Store](#) ou em [Google Play](#). Depois usar o código para ligar a sua moldura e a aplicação, como descrito abaixo.

Ligar a um novo amigo:

- Assegurar que o seu amigo descarregou e instalou a aplicação frameo
- Clicar no ícone adicionar amigo na sua moldura . Será exibido um diálogo a mostrar um código exclusivo que é válido durante 24 horas.
- Agora, partilhar este código com o seu amigo da forma que preferir p.ex. SMS, E-Mail, IM, telefone.

QUANDO OS SEUS AMIGOS TIVEREM ADICIONADO O CÓDIGO NA APLICAÇÃO FRAMEO DELES, APARECERÃO AUTOMATICAMENTE NA SUA MOLDURA E PODERÃO ENVIAR-LHE FOTOGRAFIAS.





5. Instruções de operação

Interagir com a sua moldura através do respetivo ecrã tátil.

Deslizar para a esquerda ou para a direita para passar pelas suas fotografias.

Para aceder à barra do menu, tocar simplesmente uma vez no ecrã, isto vai mostrar-lhe o menu.

Na barra do menu encontrará o acesso rápido ao diálogo com os amigos adicionados  e ao menu de definições 

6. Definições

Através das definições, pode personalizar a sua moldura de acordo com as suas necessidades.

6.1 A minha moldura

Nome da moldura:

Altera o nome da sua moldura. Este também é o nome que os amigos e familiares ligados verão na lista deles de molduras ligadas.

Localização da moldura:

Altera a localização da sua moldura. Esta é a localização exibida na lista de molduras ligadas dos seus amigos e familiares que pode ajudar a distinguir as molduras umas das outras.

Definir idioma:

Define o idioma de toda a sua moldura.

Modo silêncio:

A frameo oferece um modo de silêncio que desliga o ecrã para reduzir o consumo de energia enquanto estiver, por exemplo, a dormir. A respetiva predefinição é desligar o ecrã às 23:00 horas e ligá-lo novamente às 07:00 horas.

Para alterar isto definir a hora de início/fim do modo de silêncio.

A SUA MULDURA NÃO É DESLIGADA NEM ENTRA NO MODO EM ESPERA, PORTANTO PODERÁ CONTINUAR A RECEBER FOTOGRAFIAS DURANTE O MODO DESIL~ENCIO.

6.2 Gerir as fotografias



Exibir/ocultar fotografias:

Selecionar quais as fotografias a exibir/ocultar tocando nas fotografias nomeadamente nas fotografias que pretende exibir/ocultar. As fotografias ocultadas NÃO serão apagadas da sua moldura, pode sempre seleccioná-las para que possam ser exibidas novamente..

Usar  para selecionar ou desselecionar todas

Apagar fotografias:

Selecionar as fotografias que pretende apagar permanentemente da sua moldura tocando na fotografia respetiva


Usar  para selecionar ou desselecionar todas e  para apagar as fotografias selecionadas.

Importar fotografias:

Deve importar sempre as suas fotografias a partir de um cartão SD externo.

ANTES DE TENTAR IMPORTAR FOTOGRAFIAS A PARTIR DE UM CARTÃO SD, ASSEGURAR QUE TEM UM CARTÃO SD COM FOTOGRAFIAS INSERIDO NA SUA MOLDURA.

Começar por selecionar as fotografias que pretende importar para a sua moldura.


Depois de selecionadas tocar no botão importar  para começar o processo de importação.

ATUALMENTE NÃO É POSSÍVEL ADICIONAR UMA LEGENDA OU DEFINIR A PARTE MAIS IMPORTANTE DA FOTOGRAFIA QUANDO UTILIZAR A FUNÇÃO IMPORTAR. ALTERNATIVAMENTE PODE ADICIONAR-SE À LISTA DO SEU AMIGO E ENVIAR AS MESMAS UTILIZANDO A APLICAÇÃO.


6.3 Os meus amigos

Esta lista contém todas as pessoas às quais é permitido enviar fotografias para a sua moldura.

Remover uma pessoa

Para remover uma pessoa desta lista, portanto remover a autorização dessa pessoa para lhe enviar fotografias, tocar no ícone apagar . Ser-lhe-á então pedido para confirmar a remoção e se gostaria de remover todas as fotografias que recebeu dessa pessoa.

Adicionar uma pessoa

Para permitir que uma nova pessoa lhe envie fotografias, basta tocar no botão adicionar amigo  e partilhar o código apresentado através da forma que preferir.

6.4 Exibição e apresentação de diapositivos

Temporizador

Definir a duração da exibição de uma fotografia.

Exibir a legenda

Definir se exhibe ou não as legendas que os seus amigos enviaram com a fotografia. Selecionar para exhibir legendas. Deselecionar para ocultar as legendas.

Nível de brilho

Ajustar o nível de brilho do ecrã.

6.5 WiFi

Definir qual o WiFi a que a moldura deve ser ligada.

6.6 Copiar e Recuperar

Copiar a moldura para o cartão SD

Tocar para fazer uma cópia das suas fotografias, amigos e definições. Será exibida a hora da última cópia realizada com sucesso.

QUALQUER CÓPIA EXISTENTE NO CARTÃO SD SERÁ SUBSTITUÍDA!

Cópia automática

Se selecionada, a sua moldura fará automaticamente uma cópia no prazo de 30 horas depois de receber as novas fotografias ou de fazer alterações na sua moldura.

EXIGE QUE TENHA INSERIDO NA MOLDURA UM CARTÃO SD GRAVÁVEL.

Recuperar a partir da cópia

ANTES DE TENTAR RECUPERAR A SUA MOLDURA, COMEÇAR POR CONFIRMAR QUE A SUA CÓPIA ESTÁ ATUALIZADA.

Para recuperar a partir de uma cópia, deve primeiro reinicializar a moldura. É importante ter em atenção que não é possível recuperar para uma nova moldura Frameo

Reinicializa a moldura

Remove todos os dados da sua moldura. Isto removerá permanentemente todas as suas fotografias, amigos/ligações e definições.

6.7 Acerca de

Verificar para atualização

Verificar se está disponível uma atualização para a sua moldura.

Partilhar dados analíticos anónimos

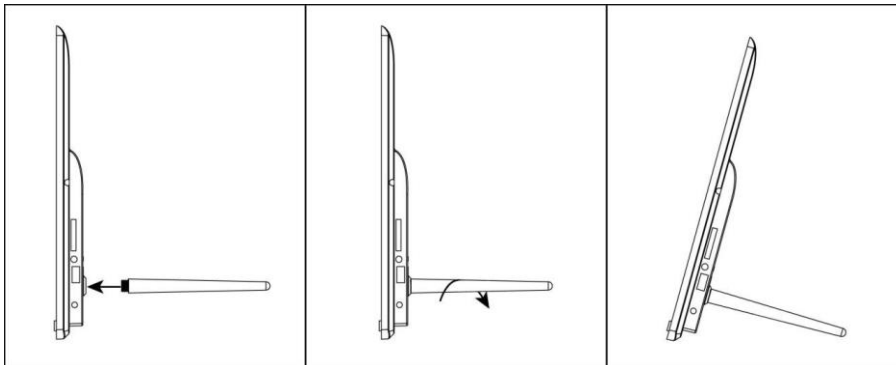
Partilhar dados analíticos anónimos ajuda-nos extraordinariamente a melhorar o software frameo. Compreendemos que não deseje partilhar estes dados connosco. Definir selecionado se nos desejar ajudar a melhorar o frameo. Definir desselecionado para recusar a partilha de dados analíticos anónimos.

Guia

Abre o guia de início rápido, que foi exibido quando iniciou a sua moldura pela primeira vez.

7. As instruções de instalação para o instalador

Introduza o suporte na ranhura da moldura digital e transformá-lo no sentido horário. Certifique-se de que o estande foi bloqueada antes de colocar a moldura. Veja a figura abaixo.



8. Especificações

- **Fonte de Alimentação:** entrada AC 100-240 V 50/60 HZ, saída DC: 5 V/2 A
- **formatos de imagem:** JPEG
- **cartões de memória:** Micro SD
- **USB:** Micro USB
- **parâmetros da tela:**
 - tamanho: 10.1 polegada (25,7 cm) LCD
 - resolução: 1280 x 800 pixels
 - formato de imagem: 16:10
 - brilho: 200 cd/m²
 - ângulo de visão: ca. 180° (horizontalmente)
 - Operating: 0 °C bis 40 °C, umidade: 10 bis 85 %

9. Privacidade

Para mais informação relativamente à privacidade, visitar privacy.frameo.net

10. Suporte técnico

Nós nos esforçamos para oferecer o melhor serviço ao cliente. Se precisar de ajuda com o seu BRAUN produto, contate com o Suporte Técnico BRAUN antes de devolver o equipamento. Pode contactar-nos em uma das seguintes maneiras:

E-Mail: post@braun-phototechnik.de

Web: www.braun-phototechnik.de

+49 (0) 7457 / 9465-60

11. Declaração sobre interferência de rádio e TV

AVISO! Este equipamento foi testado e considerado em conformidade com os limites para um dispositivo digital B, de acordo com os regulamentos CE. Estes limites são projetados para fornecer proteção razoável contra interferência prejudicial em uma instalação residencial.

Este equipamento gera e utiliza energia na faixa de frequência de rádio, e pode irradiar em tais frequências. Se não for instalado de acordo com as instruções e utilizado, pode causar interferência prejudicial às comunicações de rádio. No entanto, não há garantia de que a interferência não ocorrerá em uma instalação específica. Se este equipamento causar interferência prejudicial ao rádio ou televisão, o que pode ser determinado por transformar a moldura digital ligado e desligado.

BRAUN PHOTO TECHNIK GmbH

Merkurstraße 8

72184 Eutingen/ Alemanha

Tel.: +49 (0) 7457/ 9465-60