

9.7" WiFi digitale fotolijst met touch-screen LCD-display

Gebruikshandleiding



Art. 21237

Model BRAUN DigiFrame 1010 WiFi

Auteursrecht © 2017 BRAUN Photo Technik GmbH. Alle rechten voorbehouden.

Waarschuwingen

Voorzorgsmaatregelen en onderhoud

- Uitsluitend voor binnenshuis gebruik.
- Stel dit apparaat nooit bloot aan vocht of condensatie, om het risico op brand of elektrische schokken te voorkomen.
- Om oververhitting te voorkomen, blokkeer nooit de ventilatieopeningen op de achterzijde van de digitale fotolijst.
- Houd de digitale fotolijst uit de buurt van direct zonlicht.
- De digitale fotolijst nooit ontmantelen. Er bestaat een risico op elektrische schokken en u kunt de interne onderdelen niet zelf repareren. Uw garantie komt te vervallen zodra u de digitale fotolijst ontmantelt.

Het LCD-scherm reinigen

- Hanteer het scherm a.u.b. voorzichtig. Het scherm van de digitale fotolijst is gemaakt van glas en kan dus eenvoudig breken of bekrast raken.
- Als er vingerafdrukken of stofdeeltjes op het LCD-scherm zitten, raden wij u aan een zacht, niet-schurend doekje te gebruiken, zoals een cameralensdoekje, om het LCD-scherm te schoon te vegen.
- Maak het schoonmaakdoekje ietwat nat met het reinigingsmiddel en pas vervolgens toe op het scherm.

WAARSCHUWING:

Schakel het apparaat a.u.b. uit voordat u een kaart of USB-apparaat aansluit of verwijdert.

Als u dit niet doet, kunnen de kaart/USB en het apparaat beschadigd raken.

Stel dit apparaat nooit bloot aan regen of vocht, om het risico op brand of elektrische schokken te voorkomen.

Opmerking: Dit apparaat is uitsluitend bestemd voor privé gebruik en is niet ontworpen voor commerciële toepassingen.

Inleiding:

Hartelijk bedankt voor het aanschaffen van de BRAUN DigiFrame 1010 WiFi. Het product is ontworpen om foto's genomen met uw digitale camera of mobiele telefoon of opgeslagen op een geheugenkaart snel en eenvoudig weer te geven. Lees deze gebruikshandleiding a.u.b. zorgvuldig door, zodat u de digitale fotolijst correct weet te gebruiken.

Eigenschappen:

1. Ondersteunde fotoformaten: JPEG
2. Ondersteunde geheugenkaarten: Micro SD
3. USB-poort: Micro USB
4. Diashow
5. Vooraf geïnstalleerde software Frameo
6. 8 GB intern geheugen
7. Afstelbare helderheid
8. Bestanden kopiëren en wissen in het ingebouwde geheugen en de geheugenkaart
9. OSD-talen: Engels en andere selecteerbare talen

Leveringsomvang:

- | | |
|---|--------|
| 1. 10,1 Inch (25,7 cm) digitale fotolijst | 1 stuk |
| 2. AC/DC-adapter | 1 stuk |
| 3. Gebruikshandleiding | 1 stuk |
| 4. Steun | 1 stuk |

Inhoud

1. Aan de slag.....	4
2. Frameo-App.....	4
3. Tips voor het gebruik van de app Frameo	4
4. Welcome to Frameo	5
5. Gebruiksaanwijzing	5
6. Instellingen	6
6.1 Mijn fotolijst	6
6.2 Fotobeheer.....	6
6.3 Mijn vrienden.....	7
6.4 Weergave en diashow.....	7
6.5 WiFi.....	7
6.6 Back-up en herstellen	8
6.7 Over	8
7. Instructies voor de steun.....	9
8. Technische specificaties.....	9
9. Privacy.....	9
10. Technische ondersteuning.....	10
11. Verklaring m.b.t. radio- en tv-interferentie.....	10

1. Aan de slag

Plaats de digitale fotolijst met de installatiebeugel op een vlak en stabiel oppervlakte. Steek vervolgens het ene uiteinde van de AC adapter in een standaard 110-240V AC elektrisch stopcontact en het andere uiteinde in de “DC IN” ingang links op het frame.

Verwijder geleidelijk aan het beschermplaatje op het scherm.

Om uw fotolijst in te stellen, dient u eerst de snelle starthandleiding te volgen die in de verpakking is te vinden.

Als u een nieuwe gebruiker bent van frameo, ga dan aan de slag door de Tips voor het gebruik van de app Frameo op pagina 5 te volgen of volg de instructies op het scherm wanneer u het apparaat voor het eerst inschakelt.

Nadat u uw frameo eenmaal hebt ingesteld, zet deze dan onmiddellijk in verbinding met uw vrienden en familie.

2. Frameo app

Gebruik de frameo app voor iOS of Android om foto's naar uw fotolijst te sturen



De frameo app is verkrijgbaar op:

[Google play](#) door naar “frameo” te zoeken

[App Store](#) door naar “frameo” te zoeken

3. Tips voor het gebruik van de app Frameo

Wanneer u de fotolijst voor het eerst inschakelt, zult u deze moeten instellen.

ALLE INSTELLINGEN KUNNEN LATER VIA HET INSTELLINGSMENU NOG WORDEN VERANDERD.

- U begint eerst met de taalselectie. Deze taal zal door frameo voor alles worden gebruikt.
- Verbind uw fotolijst met het internet via een WiFi-verbinding.

ALS EEN NIEUWERE VERSIE BESCHIKBAAR IS VAN DE FRAMEO SOFTWARE, DAN ZULT U HIEROVER WORDEN GEÏNFORMEERD VIA EEN UPDATEDIALOOG. WIJ RADEN U AAN UW FOTOLIJS ONMIDDELIJK BIJ TE WERKEN WANNEER U DEZE MELDING ONTVANGT.


- Voer uw naam in en de locatie waar u de fotolijst hebt geplaatst, zoals “Woonkamer”, “Keuken” of “Kantoor”.

4. Welcome to Frameo

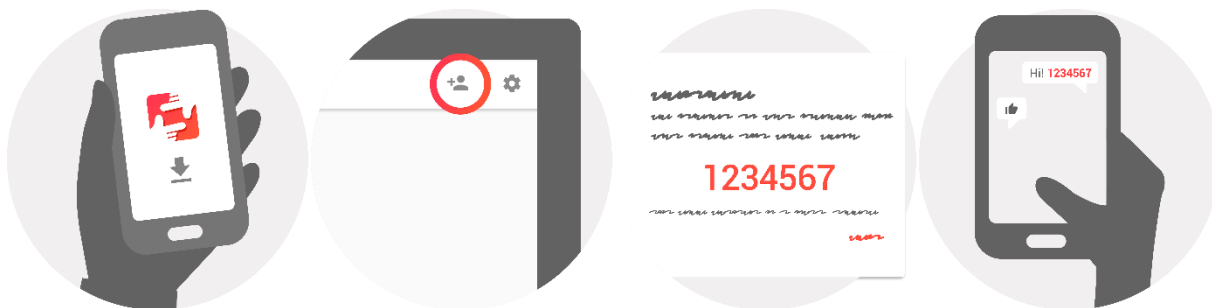
Ga aan de slag door contact te maken met uw vrienden en familie door hun een unieke code te geven van uw fotolijst.

Als u zelf foto's naar uw fotolijst wilt kunnen sturen, begin dan door de app voor iOS of Android te downloaden via [App Store](#) of [Google Play](#). Gebruik vervolgens de code om een verbinding tot stand te brengen tussen uw fotolijst en de app zoals hieronder staat beschreven.

Contact maken met een nieuwe vriend:

- Zorg ervoor dat uw vriend de frameo app heeft gedownload en geïnstalleerd.
- Klik op het icoontje "Vriend toevoegen" op uw fotolijst . Er zal een dialoog verschijnen met daarin een unieke code die voor 24 uur geldig blijft.
- Deel nu deze code op de gewenste manier met uw vriend, bijv. via sms, e-mail, IM, telefoon, enz.

ZODRA UW VRIENDEN DEZE CODE EENMAAL HEBBEN TOEGEVOEGD AAN HUN FRAMEO APP, ZULLEN ZIJ AUTOMATISCH OP UW FOTOLIJST VERSCHIJNEN EN KUNNEN ZIJ FOTO'S NAAR U STUREN.





5. Gebruiksaanwijzing

U bedient uw fotolijst via het aanraakscherm ervan.

Schuif naar links of rechts om uw foto's te doorlopen.

Open de menubalk door gewoon eenmaal op het scherm te drukken, hierdoor zal het menu verschijnen.

U hebt in de menubalk snel toegang tot de dialoog "vrienden toevoegen"  en het instellingsmenu .

6. Instellingen

U kunt via de instellingen uw fotolijst naar wens instellen.

6.1 Mijn fotolijst

Fotolijstnaam:

Deze optie verandert de naam van uw fotolijst. Dit is ook de naam die vrienden en familie in contact met uw fotolijst in de lijst met verbonden fotolijsten zullen zien.

Fotolijstlocatie:

Deze optie verandert de locatiennaam van uw fotolijst. Dit is de locatie weergegeven in de lijst met verbonden fotolijsten van uw vrienden en familie; dit helpt de ene fotolijst van de andere te onderscheiden.

Taal instellen:

Deze optie stelt de taal in die door uw fotolijst wordt gebruikt.

Slaapmodus:

frameo biedt een slaapmodus die het scherm uitschakelt wanneer u bijvoorbeeld slaapt om het stroomverbruik te verlagen. De standaard instelling van deze optie is het scherm uitschakelen om 23:00 en het scherm weer inschakelen om 07:00.

U kunt dit veranderen door slechts de start-/eindtijd van de slaapmodus aan te passen.

UW FOTOLIJST WORDT NIET UIT OF OP STAND-BY GESCHAKELD; U KUNT TIJDENS DE SLAAPMODUS DUS NOG GEWOON FOTO'S ONTVANGEN.

6.2 Fotobeheer



Foto's weergeven/verbergen:

Selecteer welke foto's moeten worden weergegeven/verborgen door op de betreffende foto's te drukken die u wilt weergeven/verbergen. Verborgen foto's zullen NIET uit uw fotolijst worden gewist; u kunt deze altijd selecteren om ze opnieuw weer te geven.

Gebruik  om alles te selecteren of de-selecteren

Foto's wissen:

Selecteer de foto's die u permanent uit uw fotolijst wilt wissen door op de betreffende foto te drukken.

Gebruik  om alles te selecteren of de-selecteren en  om de geselecteerde foto's te wissen.

Foto's importeren:

U kunt met deze opties foto's importeren vanuit een externe SD-kaart.

VOORDAT U PROBEERT FOTO'S TE IMPORTEREN, DIENT U ERVOOR TE ZORGEN DAT ER EEN SD-KAART MET FOTO'S IS AANGESLOTEN OP UW FOTOLIJSJT.

Begin door de foto's te selecteren die u op uw fotolijst wilt importeren.


Eenmaal geselecteerd, druk op de importeertoets  om het importeerproces te starten.

HET IS MOMENTEEL NIET MOGELIJK BIJSCHRIFTEN TOE TE VOEGEN OF HET BELANGRIJKSTE GEDEELTE VAN DE FOTO TE BEPALEN WANNEER U DE IMPORTEERFUNCTIE GEBRUIKT. U KUNT OOK UZELF AAN UW VRIENDENLIJSJT TOEVOEGEN EN DE FOTO'S STUREN DOOR DE APP TE GEBRUIKEN.


6.3 Mijn vrienden

Deze lijst bevat alle personen die foto's naar uw fotolijst mogen sturen.

Persoon verwijderen

U kunt met deze optie een persoon uit de lijst verwijderen en dus hun autorisatie om u foto's te sturen annuleren; druk hiervoor op het wisicoontje . U zult worden gevraagd de verwijdering te bevestigen en of u alle foto's ontvangen van deze persoon wilt wissen.

Persoon toevoegen

Om een nieuwe persoon autorisatie te geven om u foto's te sturen, hoeft u slechts op de toets "vriend toevoegen"  te drukken en de ontvangen code op de gewenste wijze te delen.

6.4 Weergave en diashow

Timer

Bepaal met deze optie hoe lang een foto moet worden weergegeven.

Bijschrijft tonen

Gebruik deze optie om bijschriften wel of niet te tonen die uw vrienden met de foto mee hebben gestuurd. Vink af om bijschriften weer te geven. Verwijder het vinkje om bijschriften te verbergen.

Helderheidniveau

Pas met deze optie het helderheidniveau aan van het scherm.

6.5 WiFi

Stel met deze optie in met welke WiFi de fotolijst moet worden verbonden.

6.6 Back-up en herstellen

Maak een back-up van de fotolijst op een SD-kaart

Druk op deze optie om een back-up te maken van uw foto's, vrienden en instellingen. De tijd van de laatste geslaagde back-up zal worden weergegeven.

ENIGERLEI BESTAANDE BACK-UP OP DE SD-KAART ZAL WORDEN OVERSCHREVEN!

Automatische back-up

Wanneer afgevinkt, zal uw fotolijst automatisch een back-up maken binnen 30 uur nadat u een foto hebt ontvangen of de instellingen van uw fotolijst hebt veranderd.

HIERVOOR MOET EEN SCHRIJFBARE SD-KAART ZIJN AANGESLOTEN OP DE FOTOLIJS.

Back-up herstellen

VOORDAT U PROBEERT UW FOTOLIJS TE HERSTELLEN, VERIFIEER EERST DAT UW BACK-UP NIET IS VEROUDERD.

U dient de fotolijst eerst terug te stellen voordat u deze via een back-up kunt herstellen. Het is belangrijk er rekening mee te houden dat u niet kunt herstellen naar een nieuwe Frameo fotolijst

Fotolijst terugstellen

Dit verwijdert alle gegevens van uw fotolijst. Dit zal al uw foto's, vrienden/verbindingen en instellingen verwijderen.

6.7 Over

Controleren op update

Deze optie controleert of er een update beschikbaar is voor uw fotolijst.

Anonieme analytische gegevens delen

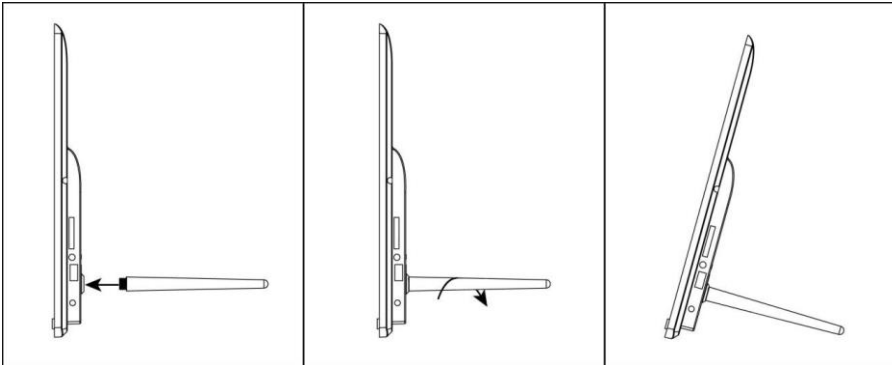
Anonieme analytische gegevens delen helpt ons enorm in de verbetering van de frameo software. Wij begrijpen het als u deze informatie niet met ons wilt delen. Vink deze optie af als u ons wilt helpen frameo te verbeteren. Verwijder het vinkje als u geen anonieme analytische gegevens wilt delen.

Handleiding

Deze optie opent de snelle starthandleiding die ook was weergegeven toen u de fotolijst voor het eerst inschakelde.

7. Instructies voor de steun

Steek de beugel in de poort van de digitale fotolijst en draai de beugel rechtsom. Verifieer a.u.b. dat de steun is vergrendeld voordat u deze stabiel op een tafel plaatst. Zie a.u.b. de afbeelding hieronder.



8. Technische specificaties

- **Adapter:** Ingang AC 100-240V 50/60HZ, uitgang DC: 5 V/2 A
- **Fotoformaten:** JPEG
- **Geheugenkaarten:** Micro SD
- **USB:** Micro USB
- **Schermparameters:**
 - Schermafmeting: 10.1 inch (25,7 cm) LCD
 - Resolutie: 1280 x 800 Bildpunkte
 - Aspectverhouding: 16:10
 - Helderheid: 200 cd/m²
 - weergavehoek: 180° (horizontaal)
 - Bedrijfstemperatuur: 0 °C bis 40 °C, vochtigheid: 10 bis 85 %

9. Privacy

Bezoek voor meer informatie over privacy a.u.b. privacy.frameo.net

10. Technische ondersteuning

Wij streven ernaar om de beste klantenservice te bieden. Als u hulp nodig bij uw product BRAUN nodig, contact op met de technische ondersteuning van BRAUN voordat u de apparatuur terug te keren. U kunt contact met ons op een van de volgende manieren:

E-Mail: post@braun-phototechnik.de

Web: www.braun-phototechnik.de

+49 (0) 7457 / 9465-60

11. Verklaring betreffende radio- en tv-storing

WAARSCHUWING! Deze apparatuur is getest en voldoet aan de limieten voor een digitaal apparaat Klasse B volgens de CE-richtlijnen. Deze beperkingen zijn bedoeld om een redelijke bescherming tegen schadelijke storing in een woonomgeving.

Dit apparaat genereert en gebruikt energie in het radio frequentiebereik en kan uitstralen op deze frequenties. Als het niet is geïnstalleerd volgens de instructies en gebruikt, kan het schadelijke storing veroorzaken in radiocommunicatie. Er is echter geen garantie dat interferentie niet zal optreden in een bepaalde installatie. Als deze apparatuur schadelijke storing in radio- of televisieontvangst, wat kan worden bepaald door te zetten de digitale fotolijst aan en uit te veroorzaken.

BRAUN PHOTO TECHNIK GmbH

Merkurstraße 8

72184 Eutingen/ Duitsland

Tel.: +49 (0) 7457/ 9465-60