

Cyfrowa ramka na zdjęcia z WiFi 10.1" wyświetlaczem dotykowym ekranem LCD

Instrukcje



Art. 21237

Model BRAUN DigiFrame 1010 WiFi

Prawo autorskie © 2017 BRAUN Photo Technik GmbH. All rights reserved.

Uwaga

Środki ostrożności i konserwacja

- Tylko do użytku we wnętrzach.
- Aby uniknąć ryzyka pożaru lub porażenia elektrycznego, nie wolno narażać urządzenia na działanie wilgoci lub kondensacji.
- Aby nie dopuścić do przegrzania, nie wolno blokować otworów wentylacyjnych z tyłu cyfrowej ramki zdjęciowej.
- Nie wolno narażać cyfrowej ramki zdjęciowej na bezpośrednie działanie promieni słonecznych.
- Nie demontować cyfrowej ramki zdjęciowej. Występuje ryzyko porażenia prądem, a wewnątrz nie ma części, jakie może serwisować użytkownik. Demontaż cyfrowej ramki zdjęciowej powoduje unieważnienie gwarancji.

Czyszczenie ekranu LCD

- Ekran należy czyścić delikatnie. Ekran cyfrowej ramki zdjęciowej jest wykonany ze szkła i łatwo może pęknąć lub zarysować się.
- Jeżeli na ekranie LCD nagromadzą się odciski palców lub kurz, do jego czyszczenia zalecamy użycie miękkiej, nietrażącej ściereczki, np. ściereczki do obiektywów aparatów.
- Zwilżyć ściereczkę do czyszczenia w roztworze czyszczącym i wytrzeć ściereczką ekran.

OSTRZEŻENIE!!!

Przed włożeniem lub wyjęciem karty bądź urządzenia USB należy wyłączyć urządzenie.

Niewyłączenie może spowodować uszkodzenia karty/USB i urządzenia.

Aby zmniejszyć ryzyko porażenia elektrycznego, nie wolno narażać urządzenia na działanie deszczu ani wilgoci.

Uwaga: to urządzenie służy tylko do użytku prywatnego i nie jest przeznaczone do zastosowań komercyjnych.

Wstęp:

Dziękujemy za zakup BRAUN DigiFrame 1010 WiFi. Produkt służy do szybkiego i łatwego przeglądania zdjęć wykonanych aparatem cyfrowym, telefonem komórkowym lub z karty pamięci. Należy przeczytać dokładnie niniejszą instrukcję obsługi, aby nauczyć się zręcznego korzystania z cyfrowej ramki zdjęciowej.

Właściwości:

1. Obsługiwane formaty obrazów: JPEG
2. Obsługiwane karty pamięci: Micro SD
3. Połączenie USB: Micro USB 2.0
4. Pokazy slajdów
5. Preinstalowany App Frameo
6. 8 GB pamięci wewnętrznej
7. Regulowana jasność
8. Kopiowanie i kasowanie plików we wbudowanej pamięci i na karcie pamięci
9. Języki wyświetlacza ekranowego: angielski oraz inne wybierane języki

Lieferumfang:

- | | |
|--|--------|
| 1. cyfrowa ramka zdjęciowa 10,1 cali (25,7 cm) | 1 szt. |
| 2. zasilacz AC/DC | 1 szt. |
| 3. instrukcja obsługi | 1 szt. |
| 4. uchwyt | 1 szt. |

Spis treści

1. Rozpoczęcie	4
2. Aplikacja frameo	4
3. Wskazówki dotyczące korzystania z aplikacji Frameo.....	4
4. Welcome to Frameo	5
5. instrukcja obsługi	5
6. Ustawienia	6
6.1 Moja ramka	6
6.2 Zarządzanie zdjęciami	6
6.3 Moi znajomi	7
6.4 Wyświetlanie i pokaz slajdów	7
6.5 Sieć Wi-Fi.....	7
6.6 Kopia zapasowa i przywracanie	8
6.7 O usłudze	8
7. Instrukcja dotycząca stojaka.....	9
8. Specyfikacja techniczna.....	9
9. Prywatność.....	9
10. Wsparcie techniczne.....	10
11. Oświadczenie o zakłóceniach radiowo-telewizyjnych	10

1. Rozpoczęcie

Włożyć cyfrową ramkę zdjęciową z uchwytem montażowym w pozycji płaskiej nieruchomo, następnie podłączyć jeden koniec zasilacza do standardowego gniazdka elektrycznego 100-240V AC, a drugi do gniazda DC IN z lewej strony ramki.

Powoli zdjąć folię ochronną zasłaniającą ekran.

Aby ustawić ramkę, przeczytaj najpierw załączony w opakowaniu szybki przewodnik.

Jeśli korzystasz z frameo po raz pierwszy, rozpocznij od Wskazówki dotyczące korzystania z aplikacji Frameo na stronie **Fehler! Textmarke nicht definiert.** lub postępuj zgodnie ze wskazówkami na ekranie po włączeniu urządzenia po raz pierwszy.

Po ustawieniu frameo połącz się z rodziną i znajomymi.

2. Aplikacja frameo

Aby wysłać zdjęcia na swoją ramkę, użyj aplikacji frameo dla systemu iOS lub Android.



Znajdź aplikację frameo w:

Google play, wyszukując „frameo”

App Store, wyszukując „frameo”

3. Wskazówki dotyczące korzystania z aplikacji Frameo

Po pierwszym uruchomieniu frameo należy wprowadzić pierwsze ustawienia.

WSZYSTKIE USTAWIENIA MOGĄ BYĆ POTEM ZMIENIONE W MENU USTAWIEŃ.

- Najpierw wybierz język. To będzie język używany przez frameo.
- Połącz ramkę z internetem, podłączając ją do sieci Wi-Fi.

JEŚLI DOSTĘPNA JEST NOWSZA WERSJA OPROGRAMOWANIA FRAMEO, POJAWI SIĘ OKIENKO DIALOGOWE Z INFORMACJĄ O AKTUALIZACJI. ZALECAMY ZAKTUALIZOWANIE RAMKI NATYCHMIAST PO POJAWIENIU SIĘ OKIENKA.


- Wpisz swoje imię i lokalizację, w której znajduje się ramka, np. „duży pokój”, „kuchnia” czy „biuro”.

4. Welcome to frameo

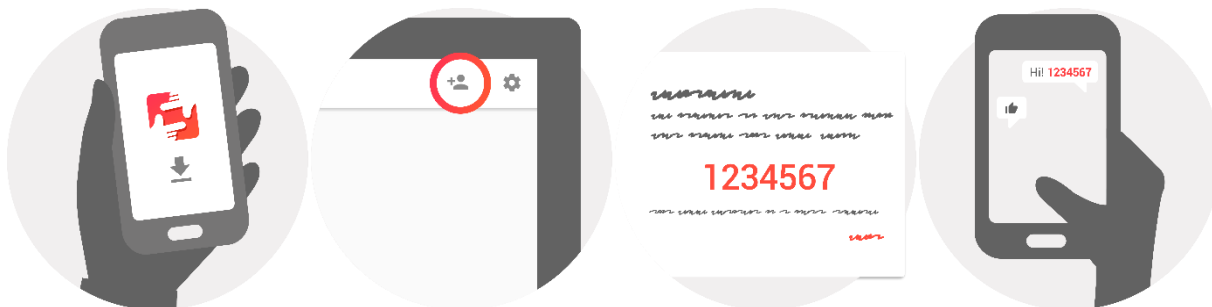
Rozpocznij od połączenia się z rodziną i znajomymi, podając im unikalny kod ramki.

Jeśli chcesz wysyłać zdjęcia na ramkę samodzielnie, rozpocznij od pobrania aplikacji dla systemu iOS lub Android z [App Store](#) lub [Google Play](#). Następnie użyj kod, by połączyć ramkę z aplikacją, jak opisano poniżej.

Łączenie z nowym znajomym:

- Upewnij się, że znajomy pobrał i zainstalował aplikację frameo.
- Kliknij ikonę dodawania znajomego na ramce . Pojawi się okienko dialogowe z unikalnym kodem, który jest ważny przez 24 godziny.
- Teraz udostępnij znajomemu ten kod w dowolnie wybrany sposób, np. SMS-em, e-mailem, przez komunikator internetowy, telefonicznie.

GDY ZNAJOMI DODADZĄ KOD W SWOJEJ APLIKACJI FRAMEO, AUTOMATYCZNIE POJAWIĄ SIĘ W TWOJEJ RAMCE I BĘDĄ W STANIE WYSYLAĆ CI ZDJĘCIA.





5. Instrukcja obsługi

Ramka obsługiwana jest poprzez ekran dotykowy.

Przesuń w lewo lub prawo, by przeglądać zdjęcia.

Aby wejść do paska menu, po prostu stuknij raz ekran, a wyświetli się menu.

Na pasku menu znajdziesz szybki dostęp do okienka dodawania znajomych  oraz menu ustawień .

6. Ustawienia

W ustawieniach można spersonalizować ramkę zgodnie z potrzebami.

6.1 Moja ramka

Nazwa ramki:

Zmienia nazwę ramki. Jest to też nazwa, która widzą połączeni znajomi i rodzina na swojej liście połączonych ramek.

Umieszczenie ramki:

Zmienia lokalizację ramki. Jest to lokalizacja wyświetlana na liście połączonych ramek rodziny i znajomych, która pomaga odróżnić jedną ramkę od drugiej.

Ustawianie języka:

Ustawia język używany przez ramkę.

Tryb uśpienia:

frameo oferuje tryb uśpienia, który wyłącza ekran, by zmniejszyć zużycie energii, gdy na przykład śpisz. Domyślnym ustawieniem jest wyłączenie ekranu o godzinie 23:00 i ponowne włączanie o 7:00.

Aby zmienić to ustawienie, po prostu zmień godzinę włączenia/wyłączenia w trybie uśpienia.

RAMKA NIE JEST WYŁĄCZONA ANI W TRYBIE GOTOWOŚCI, WIĘC W TRYBIE UŚPIENIA CIĄGLE MOŻE ODBIERAĆ ZDJĘCIA.

6.2 Zarządzanie zdjęciami



Wyświetlanie/ukrywanie zdjęć:

Wybierz, które zdjęcia mają być wyświetlane/ukryte, stukając konkretne zdjęcia, które chcesz wyświetlać/ukryć. Ukryte zdjęcia NIE zostaną usunięte z ramki. Zawsze można ponownie je wybrać, by były wyświetlane.

Użyj , by zaznaczyć lub usunąć zaznaczenie ze wszystkich.

Usuwanie zdjęć:

Zaznacz zdjęcia, które chcesz na zawsze usunąć z ramki, stukając zdjęcie.

Użyj , by zaznaczyć lub usunąć zaznaczenie ze wszystkich oraz , by usunąć zaznaczone zdjęcia.

Importowanie zdjęć:

Umożliwia importowanie zdjęć z zewnętrznej karty SD.

PRZED PRÓBĄ ZAIMPORTOWANIA ZDJĘĆ Z KARTY SD UPEWNIJ SIĘ, ŻE KARTA SD ZE ZDJĘCIAMI JEST WŁOŻONA DO RAMKI.

Rozpocznij, wybierając zdjęcia, które chcesz zaimportować na ramkę.


Po wybraniu stuknij przycisk importowania , by rozpocząć proces importowania.

**W TEJ CHWILI NIE JEST MOŻLIWE DODAWANIE PODPISÓW LUB OKREŚLANIE
NAJWAŻNIEJSZEJ CZĘŚCI ZDJĘCIA PODCZAS UŻYWANIA FUNKCJI IMPORTOWANIA.
ALTERNATYWNIE MOŻESZ DODAC SIEBIE DO LISTY ZNAJOMYCH I WYSYLAĆ ZDJĘCIA,
KORZYSTAJĄC Z APLIKACJI.**


6.3 Moi znajomi

Lista ta zawiera wszystkie osoby, które mają zezwolenie na wysyłanie zdjęć na Twoją ramkę.

Usuwanie osoby

Aby usunąć osobę z listy, czyli usunąć jej zezwolenie na wysyłanie Ci zdjęć, stuknij ikonę usuwania . Wyświetli się prośba o potwierdzenie usunięcia oraz pytanie, czy chcesz usunąć wszystkie zdjęcia przesłane przez tę osobę.

Dodawanie osoby

Aby umożliwić nowej osobie wysyłanie Ci zdjęć, po prostu stuknij przycisk dodawania znajomego  i udostępnij wyświetlony kod w jakikolwiek wybrany sposób.

6.4 Wyświetlanie i pokaz slajdów

Minutnik

Określa czas wyświetlania zdjęcia.

Wyświetlanie podpisu

Ustawia czy mają być wyświetlane podpisy, które znajomi wysyłają ze zdjęciami. Zaznacz, by wyświetlać podpisy. Usuń zaznaczenie, by ukrywać podpisy.

Poziom jasności

Ustaw poziom jasności ekranu.

6.5 Sieć Wi-Fi

Ustaw, do której sieci Wi-Fi powinna być podłączona ramka.

6.6 Kopia zapasowa i przywracanie

Robienie kopii zapasowej ramki na karcie SD

Stuknij, by zrobić kopię zapasową zdjęć, znajomych i ustawień. Wyświetlona zostanie godzina ostatniej przeprowadzonej kopii zapasowej.

WSZELKIE ISTNIEJĄCE KOPIE ZAPASOWE NA KARCIE SD ZOSTANĄ NADPISANE!

Automatyczna kopia zapasowa

Po zaznaczeniu opcji ramka automatycznie będzie robić kopie zapasowe po 30 godzinach od otrzymania nowych zdjęć lub dokonania zmian w ramce.

KONIECZNE JEST WŁOŻENIE KARTY SD DO RAMKI.

Przywracanie z kopii zapasowej

PRZED PRÓBĄ PRZYWRÓCENIA DANYCH RAMKI, NAJPIERW SPRAWDŹ, CZY JEST TO NAJNOWSZA KOPIA ZAPASOWA.

Aby przywrócić z kopii zapasowej, trzeba najpierw zresetować ramkę. Ważne jest, by pamiętać, że nie można przywrócić kopii na nową ramkę Frameo.

Resetowanie ramki

Usuwa z ramki wszystkie dane. Czynność ta na zawsze usunie wszystkie zdjęcia, znajomych/połączenia i ustawienia.

6.7 O usłudze

Sprawdzanie aktualizacji

Sprawdza, czy dostępna jest aktualizacja ramki.

Udostępnianie anonimowych danych statystycznych

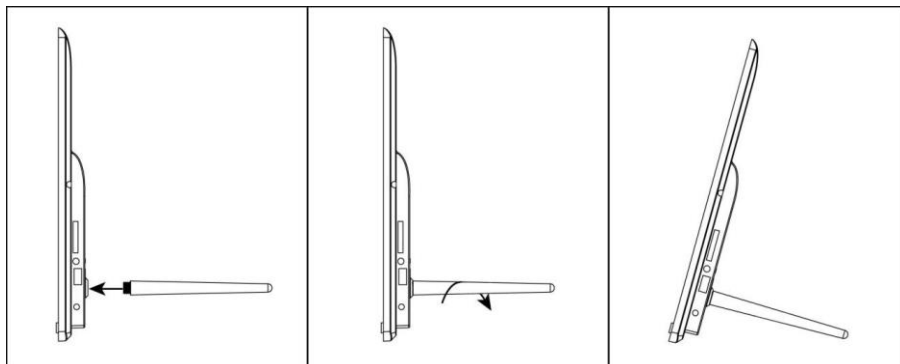
Udostępnianie anonimowych danych statystycznych wielce nam pomaga w usprawnianiu oprogramowania frameo. Rozumiemy, że możesz wybrać nieudostępniane nam tych danych. Zaznacz, jeśli chcesz pomóc nam w usprawnieniu frameo. Pozostaw niezaznaczone, jeśli chcesz odmówić udostępniania anonimowych danych statystycznych.

Przewodnik

Otwiera szybki przewodnik, który wyświetlił się po pierwszy uruchomieniu ramki.

7. Instrukcja dotycząca stojaka

Włożyć mocowanie w gniazdo cyfrowej ramki zdjęciowej i obrócić mocowanie zgodnie z ruchem wskazówek zegara. Upewnić się, że stojak jest zablokowany przed ustawieniem go na stole. Należy zapoznać się z poniższą ilustracją.



8. Specyfikacja techniczna

- **Zasilacz:** wejście AC 100-240V 50/60HZ, wyjście DC: 5 V/2 A
- **Formaty obrazów:** JPEG
- **Karty pamięci:** Micro SD
- **USB:** Micro USB
- **Parametry ekranu:**
 - rozmiar ekranu: 10.1 cali (25,7 cm) LCD
 - rozdzielczość: 1280 x 800 pikseli
 - format: 16:10
 - jasność: 200 cd/m²
 - kąt patrzenia: 180° (poziomo)
 - temperatura robocza: 0 °C bis 40 °C, wilgotność: 10 bis 85 %

9. Prywatność

Więcej informacji na temat prywatności można znaleźć pod adresem privacy.frameo.net

10. Wsparcie techniczne

Dążymy do zapewnienia najlepszej obsługi klienta. Jeżeli potrzebna jest pomoc dotycząca produktu BRAUN, skontaktuj się z działem wsparcia technicznego BRAUN przed zwróceniem urządzenia. Można się z nami skontaktować w następujący sposób:

E-Mail: post@braun-phototechnik.de

Web: www.braun-phototechnik.de

+49 (0) 7457 / 9465-60

11. Oświadczenie o zakłóceniach radiowo-telewizyjnych

OSTRZEŻENIE!!! To urządzenie zostało przetestowane i uznane za zgodne z ograniczeniami urządzenia cyfrowego klasy B, zgodnie przepisów CE. Te ograniczenia zostały podane w celu zapewnienia właściwej ochrony przed szkodliwymi wpływami w przypadku instalacji stacjonarnej.

To urządzenie generuje, wykorzystuje i może emitować energię częstotliwości radiowej, a jeżeli jest zamontowane i użytkowane niezgodnie z instrukcjami, może spowodować zakłócenia komunikacji radiowej. Nie można jednak zagwarantować, że zakłócenia nie wystąpią w poszczególnych przypadkach montażu. Czy ten sprzęt powoduje szkodliwe zakłócenia w odbiorze sygnału radiowego lub telewizyjnego, co można sprawdzić przez jedno z cyfrowej ramki do zdjęć i wyłączać.

BRAUN PHOTO TECHNIK GmbH

Merkurstraße 8

72184 Eutingen / Niemcy

Tel.: +49 (0) 7457 / 9465-60